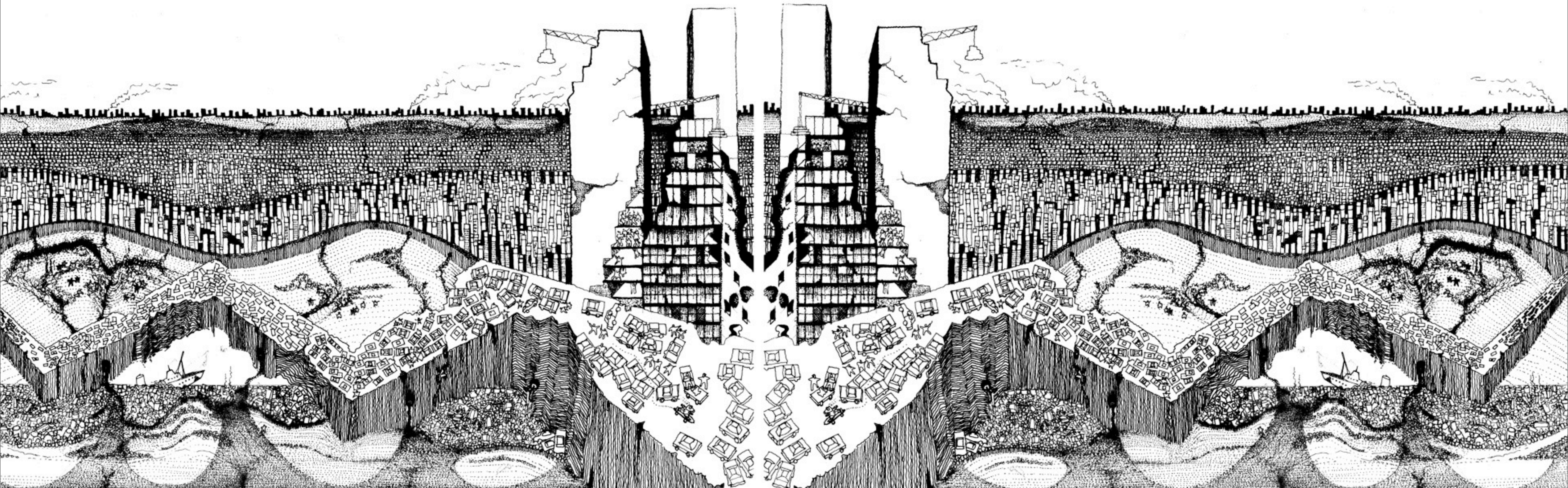


UTÓPOLIS

La Ciudad Cósmico-Peatonal

Álvaro Véliz

Exposición Internacional 2025



La Ciudad C3smico Peatonal

Utopía-ciudad-arquitectura

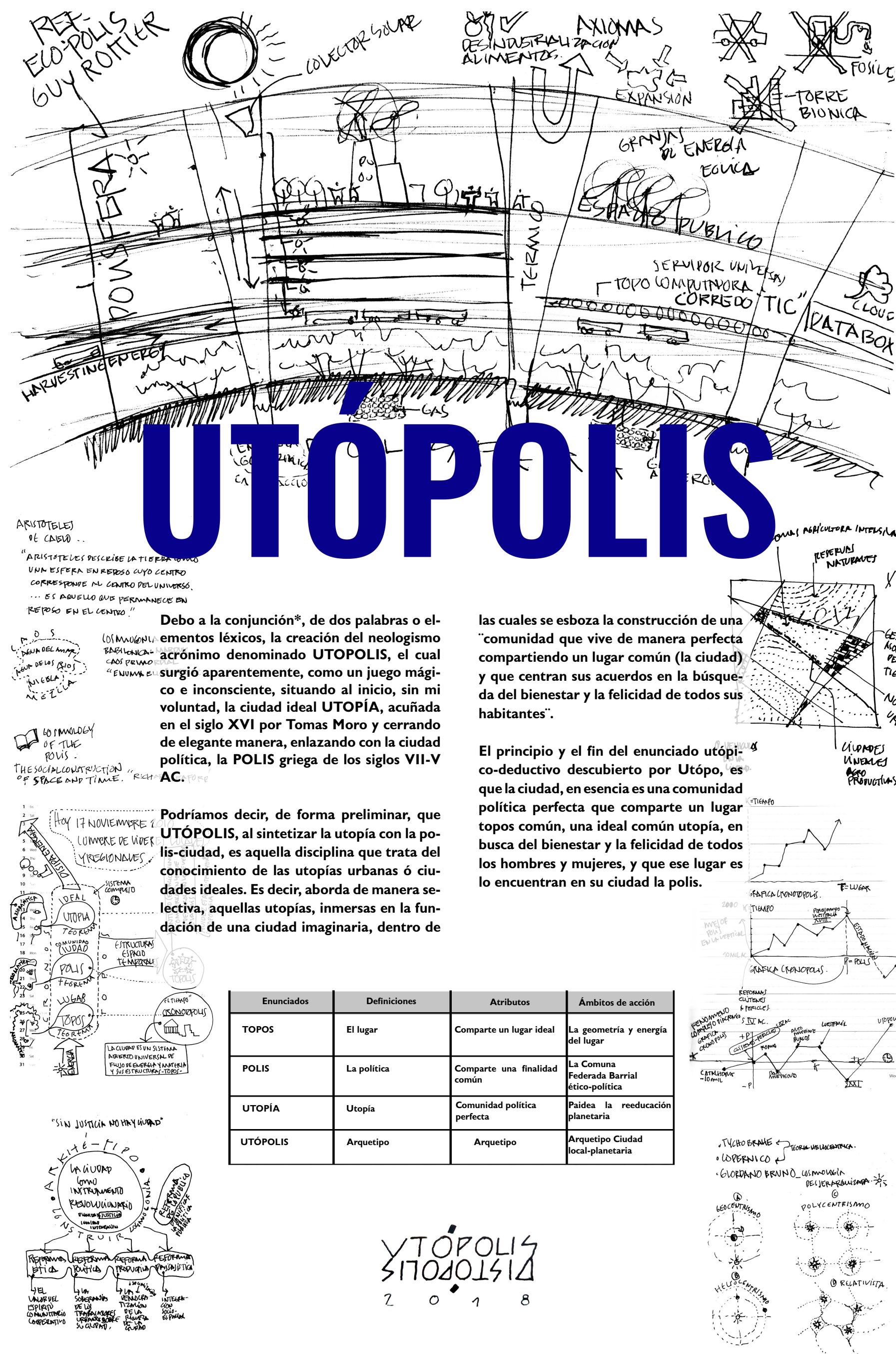
Álvaro Véliz

Alianza Francesa

Comparto por vez primera con el público, fragmentos de textos, croquis, topogramas, cosmogramas y microtopias arquitectónicas, desarrolladas a lo largo del tiempo, principalmente en las noches de ensueño e insomnio. Siempre después de las horas trabajo y los avatares de la vida cotidiana, son dibujos disidentes sobre la angustia de una CIUDAD que nunca podremos construir y aún así, la esperanza de un cambio, si dejamos de permanecer aislados.

Las piezas de la exposición provienen de los manuscritos y dibujos inéditos, sugeridos UTOPO, un topo utópico-racional virtual, cuyo destino inseparable, es la búsqueda de la utopía

centrada en la ciudad, quien enunció el axioma UTÓPOLIS, la Ciudad Ideal, aquella comunidad política que comparte un lugar común topos, y un ideal común, una *utopia*, en busca del bienestar y la felicidad de todos los hombres y mujeres, y que ese lugar, solamente lo puede encontrar, dentro **la polis**, o sea la ciudad, tal como definía Aristoteles a las antiguas ciudades estado griegas.



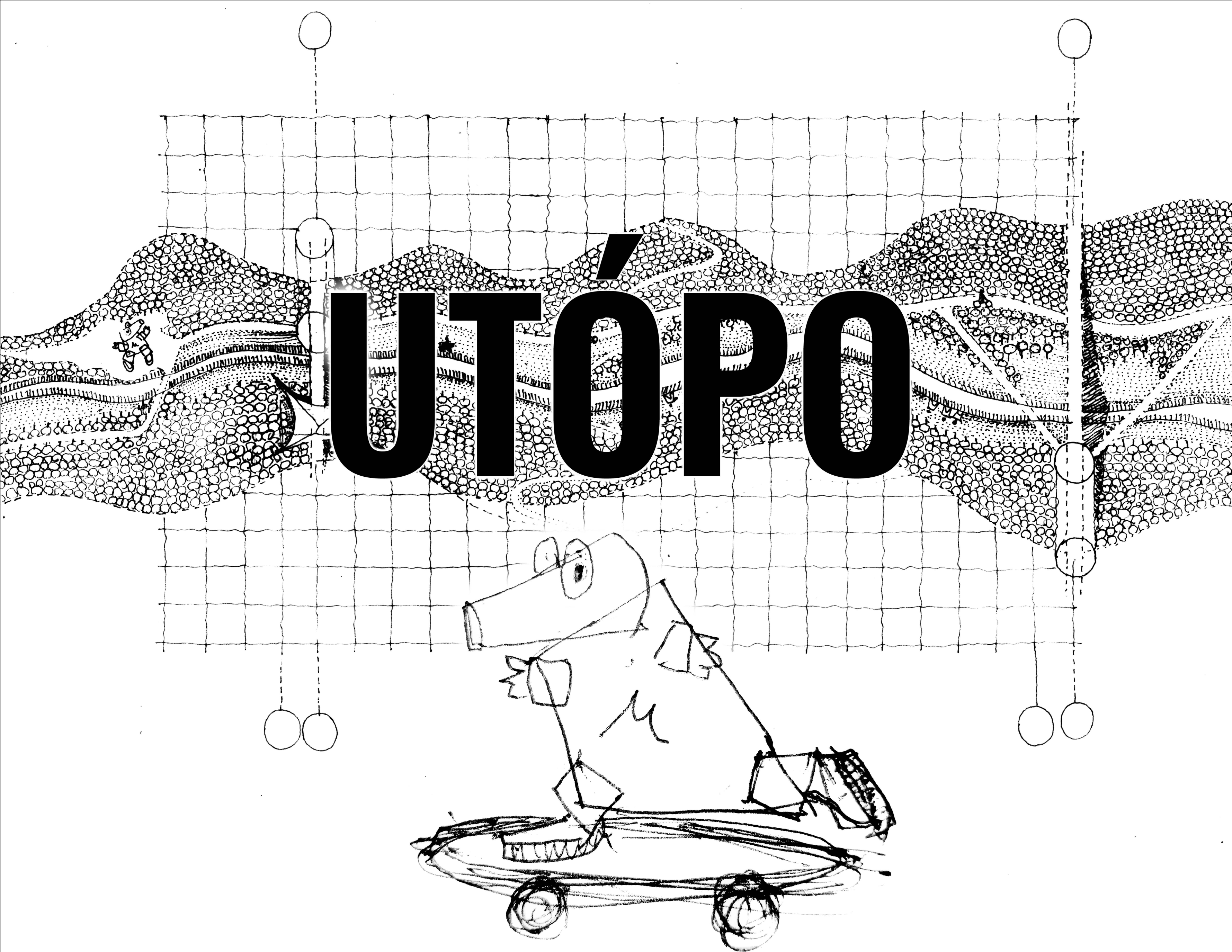
La historia de la ciudad, desde su aparición, ha estado entrelazada en el devenir la dramática escena de la humanidad en en la tierra. Los grandes temas cruciales de la “civilización”, la lucha entre el bien y el mal, el orden y el caos, el poder y la libertad, el individualismo y el colectivismo....sitúan a la ciudad, en un primer plano en la historia humana.

UTÓPOLIS, se pregunta por el sentido profundo de la noción de CIUDAD, su valor universal y sentido local, intuye el fin de un ciclo histórico, de aproximadamente 10 mil años, desde el surgimiento de los primeros asentamientos neolíticos, y una cuenta corta de 2,500 años, que queda clausurada definitivamente, con la vertiginosa urbanización planetaria del siglo XXI, dirigida por fuerzas antagónicas a los ideales de la *POLIS* de la Grecia Clásica.

El principio y el fin del enunciado UTÓPOLIS, la Ciudad Ideal, fue demostrado por UTÓPO, que define: la ciudad en esencia, esta constituida, por una **comunidad política que comparte un lugar común** *topos*, y **un ideal común**, una *utopia*, en busca del bienestar y la felicidad de todos los hombres y mujeres, y que ese lugar, solamente lo puede encontrar, dentro **la polis**, o sea la ciudad.

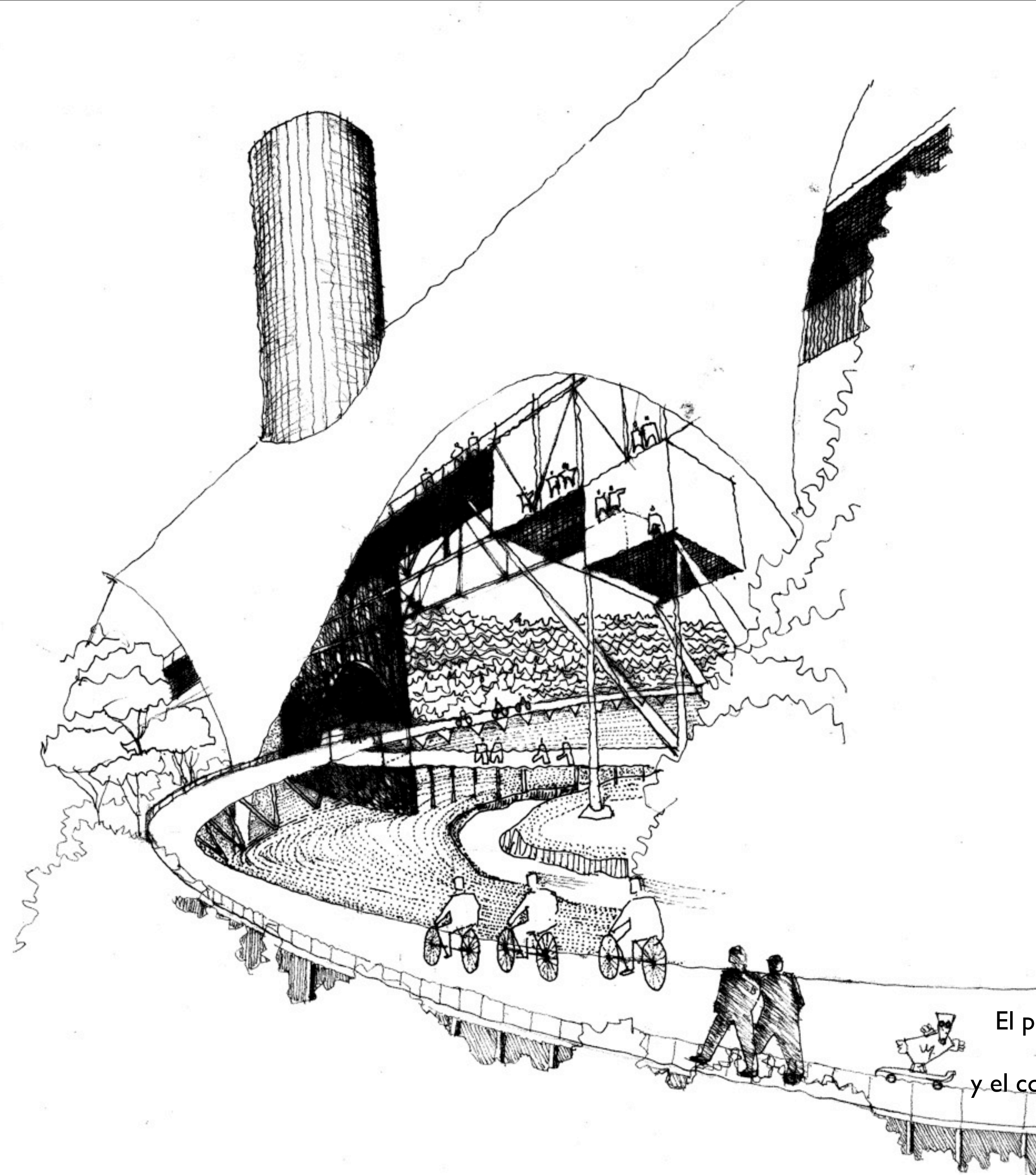
UTOPO dialéctico, descubre accidentalmente, DISTÓPOLIS, la Ciudad del Mal, ha ingresado a un mundo virtual, “la Biblioteca de Babel”, “*que era infinita y abarcaba todos los libros del mundo*” desciende por el Laberinto del Minotauro, los círculos de la Divina Comedia, transita por los cuatro caminos de Xibalaba, y por fin, observa absorto, la proyección futura de la humanidad sobreviviente, arrasada por la urbanización planetaria en curso.

Viajaremos junto a UTOPO, a través de sus textos, croquis, topogramas y microtopías arquitectónicas, sus travesías por las ciudades ideales utópicas, distopías y sus propuestas de una ciudad posible, una ciudad basada en la recuperación del sentido común y el bien común, el respeto a la naturaleza y belleza del lugar, finalmente, hacia la búsqueda de una identidad comuntaria local-universal.



El pequeño TOPO que de hoy en adelante llamaremos UTÓPO*, personaje la vez real, virtual e imaginario, que no es el mamífero que horada túneles bajo la tierra, sino un TOPO-LÓGO que realiza conexiones en el espacio y tiempo en busca del cosmos de la Ciudad Ideal, amigo de Platón, Aristoteles, San Agustin, Moro, Campanella, Fourier y Yona Friedman entre otros, que imaginaron antes utopias-ciudad.

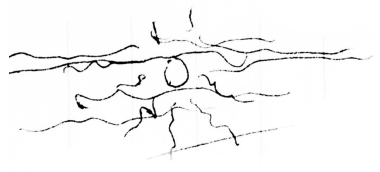
La verdad última es que UTÓPO es un ser de la ciudad, es un ser individual y a la vez un ente colectivo, es el ciudadano de la *polis*, es simplemente un **peatón, un ciclista, un luchador callejero, los transeúntes de la plaza, las vendedoras del mercado, los últimos de su especie, defensores del bien común.**



UTOPO viaja rodando sobre su *skater*, hacia el pasado y el futuro, en busca del sentido de la ciudad, ante su inminente destrucción planetaria, DISTÓPOLIS.

Quizá en su paseo por esta sala de exposiciones, despierte el topo imaginativo colectivo, que llevamos escondido por dentro, y más adelante, reunidos, en una chabola, en la Casa Tomada de Cortazar, en un reducto de hackers de la Matrix, o más sencillo, en la cantina de la esquina de Sabina , reinventemos juntos la ciudad posible, **un mundo alternativo basado en el bienestar común, un lugar posible justo, satisfactorio, bello, un poco imperfecto, pero emocionante para todos.**

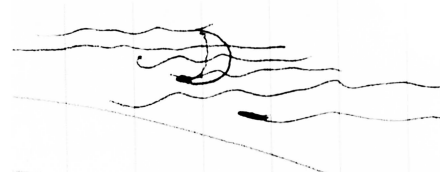
Utopo
El peatón con los pies
en la tierra
y el corazón en el cosmos.



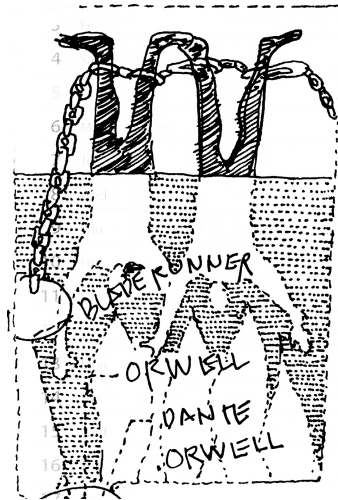
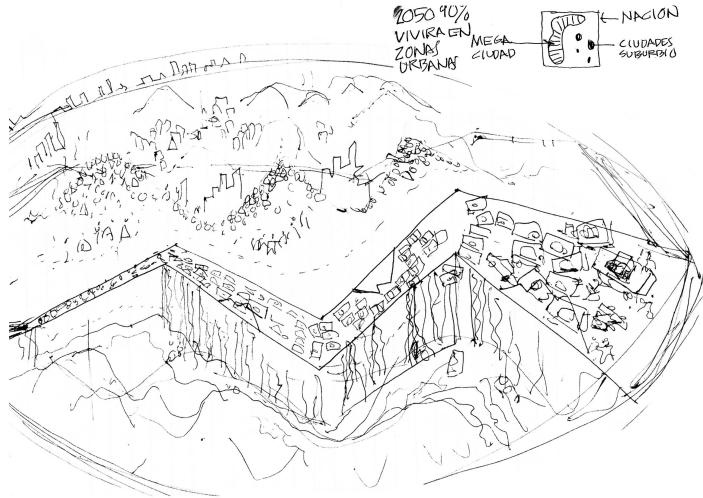
¡Perded cuantos entráis toda esperanza!

“El hombre es un animal político, fuera de la polis, solo pueden vivir los animales o los dioses.”

De aquí en adelante encontrareis a los hombres y mujeres sin ciudad, que no precisamente son los dioses.



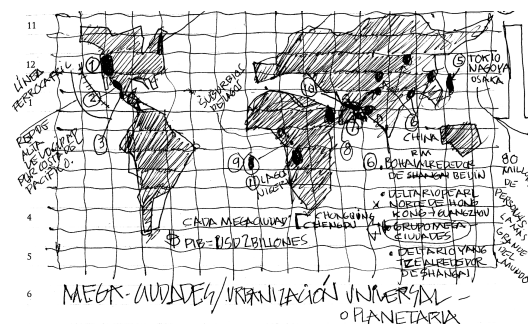
LA CIUDAD DEL MAL DISTÓPOLIS



Al igual que Dante, UTOPO ha iniciado su travesía por su propio infierno, ha salido de Xibalba y la Ciudad de Dite, para ingresar al futuro año 2044, a un laberinto universal delimitado por cientos de murallas y ciudades continuas encerradas en sí mismas. Al exterior se pueden ver extintos bosques, montañas de desechos y ríos corrompidos. ¿Cuál es la ciudad? cuál es el campo? ya no existe ni uno, ni lo otro. Ha ingresado a DISTÓPOLIS la Ciudad del Mal arrasada por el libertinaje del deseo, el egoísmo, el individualismo frenético, la codicia y la corrupción, ya no hay amanecer ni atardecer, todo está en tinieblas.

De los confusos espacios laberínticos nunca saldrán sus habitantes, ya que la geometría de este infierno es como una banda moebius, no

tiene principio ni fin, se ven a lo lejos los perfiles de antiguos rascacielos abandonados, algunos no fueron concluidos, aún lucen coronados con sus grúas torre, absorbidos por la naturaleza decrepita, construcciones abandonadas, casas de cartón, hordas de homo zoos corren por todo el paisaje, una escena que ni Dante imagino, un infierno en la tierra.



UTÓPOLIS
DISTÓPOLIS
2 0 1 8

La historia de la ciudad, desde su aparición, ha estado entrelazada en el torbellino de la fantástica y dramática escena de la humanidad en en la tierra.

Los grandes temas cruciales de la civilización, la lucha entre el bien y el mal, el orden y el caos, el poder y la libertad, la desigualdad y la justicia, depredación y ecologismo, el individualismo y el colectivismo....sitúan a la ciudad, en un primer plano del devenir histórico, de esa confrontación se trata UTÓPOLIS-DISTOPOLIS.

Vivimos un momento crucial de la historia, la urbanización planetaria, la destrucción final de LA CIUDADES y del campo, un proceso de aproximadamente 10 mil años, iniciado en los primeros asentamientos neolíticos. UTOPO incidentalmente llega, antes que nosotros, a un posible futuro,

DISTÓPOLIS 2044, la ciudad del mal, una distopía urbana, **habitada por hordas egoístas, temerosas y agresivas de la nueva especie pos urbana, clasificada por nuestro querido mamifero, como el homo zoo.**



Utópo bajando al inframundo de la ciudad de Xibalba

DISTÓPOLIS

Utópo, avanza, y descubre el Popol Vuh, el Libro del Consejo de los Maya Quiché, cruza el umbral, da un paso más, dubitativo hacia el inframundo. Ahora le acompaña Ixquic la Señora de Xibalbá, que de ahora en adelante conoceremos como UTÓPICA, se detienen, en el cruce de Cuatro Caminos, un camino rojo, un camino negro, un camino blanco, un camino amarillo*, eligen el camino negro, que

le llevará al Salón del Consejo de la Ciudad, ya no tiene opción. Los gemelos Huanapu e Ixbalanque, se han extraviado en el tiempo circular, lejos queda ya, Tullan* la ciudad utópica mesoamericana, la luz del sol y la luna ha sido cegadas, los pájaros, las guacamayas, los búhos y los conejos silenciaron su canto.

Fragmento de Distópois.

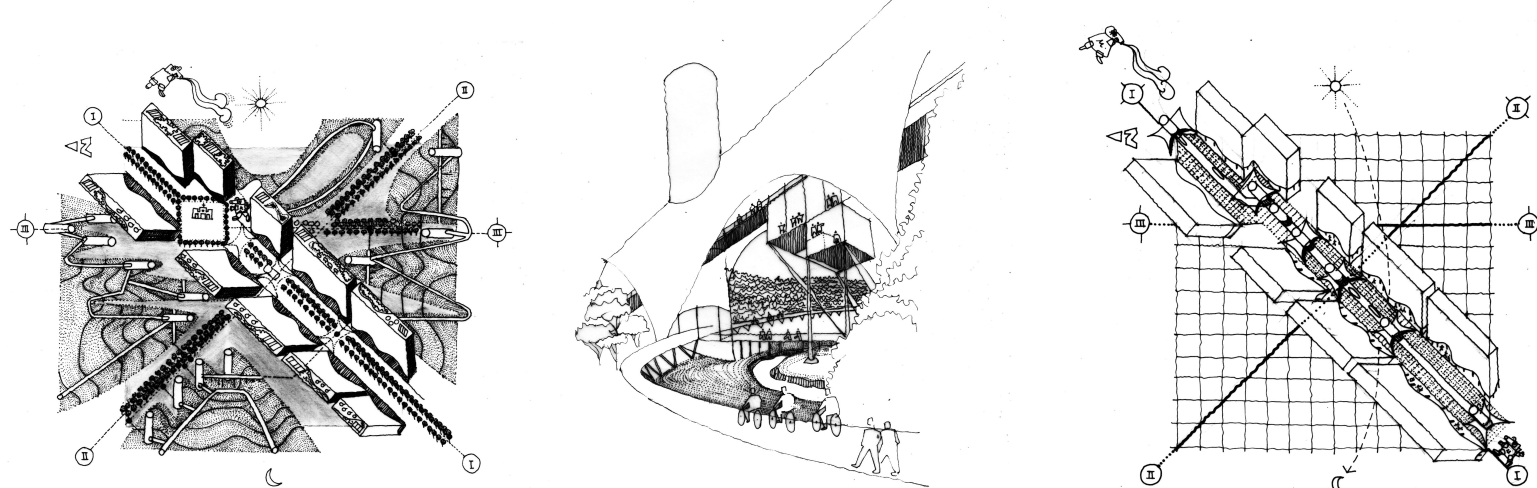
UTÓPOLIS

Fragmento de Distópolis La Ciudad del Mal

“Escucha_ susurra Sade_ no sin desconcierto. Utopo observa. Bandas y manadas de homo-zoos, lucen espectrales, corren , aparecen y desaparecen, se dispersan, se reagrupan por instantes, atacan a sus vecinos y vuelven a quedar solitarios, tras los recintos amurallados. Es una masa caótica de cuerpos semi erguidos, cubiertos aún, de elegantes corbatas y trajes harapientos, vestigios de lo poco que quedo de la ciudad y la imperfecta especie humana.”

“Algunos de ellos, los homo-zoos, habitan entre los restos de oxidados vehículos chatarra; están poseídos por la sensación de la prisa, desean llegar a un lugar que no existe, al mismo tiempo, extrañan un hogar que jamás encontrarán.

Viven condenados para siempre dentro de una eterna autopista congestionada, bocinan sin tregua de silencio, timonean pero no viran, desesperanzados por el destino, sus pieles exudan ansiedad, atrapados dentro de una infinita banda de moebius.”



Las raíces etimológicas, de la palabra **UTOPIA**, son ambiguas, tal y como aparece en una versión inglesa del siglo XVI: “por tanto no Utopía, sino mejor...mi nombre Eutopía: país de la felicidad*. Es decir, puede ser interpretado como no lugar ou topos, o bien el significado alterno, buen lugar eu topos. La sustitución del adverbio de negación no ou , por el adjetivo bueno eu, es trascendental, ya que Thomas More deja abierto este significado positivo, trasladándolo del terreno de lo imaginario imposible, a una condición remota de lo posible.

EUTÓPOLIS constituye la ventana para actuar en el mundo real, no se tiraniza dogmáticamente en una **CIUDAD PERFECTA**, sino más bien en una **CIUDAD POSIBLE**, incorporando de manera racional los atributos utópicos, priorizando en su visión la construcción de la comunidad política, ente soberano y esencia de la ciudad, luego en base a los principios del bien común, prioriza las política del lugar topos común y la política de la finalidad común, el bienestar y felicidad de todos los ciudadanos (utopía con sentido común).

Enunciado de **UTÓPICA**

La comunidad política ejerce la democracia directa y asamblea participativa.

La comunidad política barrial se denomina Komuna K

La Federación Komunas K constituyen la Ciudad-Komuna CK

La Federación de Ciudad-Komunas constituyen la Ciudad-Regional CRK

La Red de Ciudades Regiones K constituyen la Ciudad Planetaria Universal CPOK

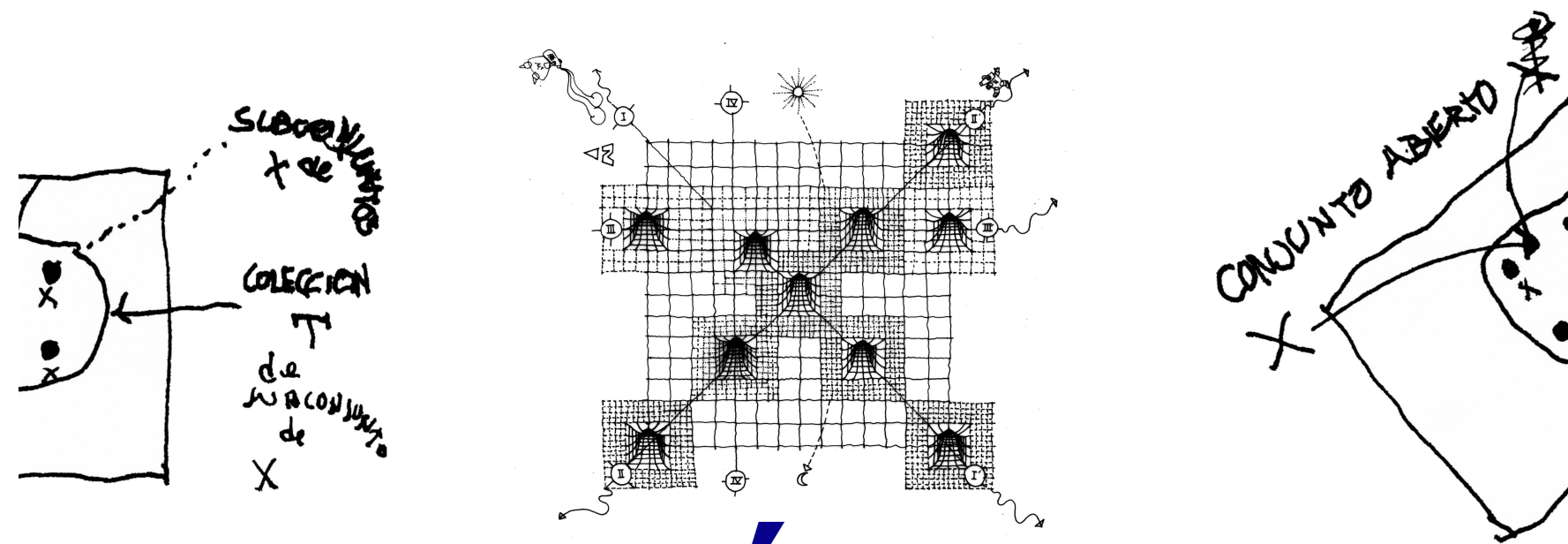
K=La constante comuna

UTÓPOLIS
SITOPOISIZ
2 0 1 8

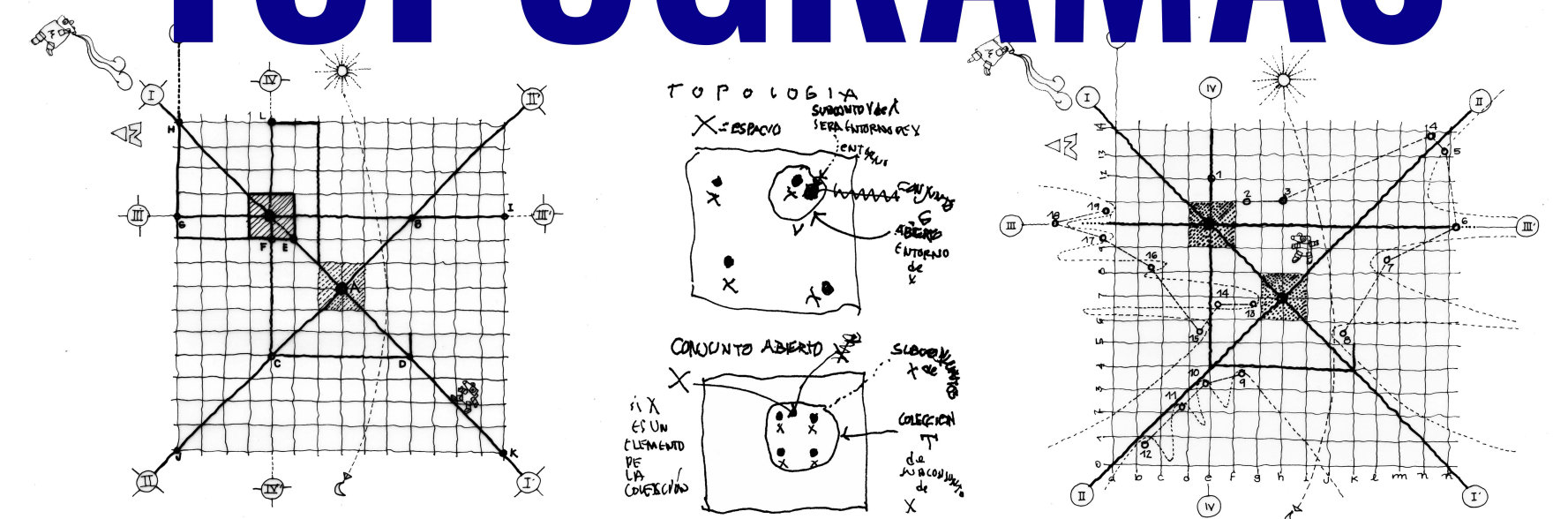
UTOPO alternativo ,
presenta sus armas, el
sentido común. Ha
encontrado una nueva
vía **EUTÓPOLIS**, la
utopía terrenal*.

La buena y bella ciudad del bien común, la ciudad posible, de ahí que presente algunas piezas planificación topológica aplicada a la ciudad existente, su labor como arquitecto público y comunitarista, así como pequeñas intervenciones, denominadas microtopías.

Por último, deseo enfatizar, lo importante de revalorar el oficio del croquis, los ideogramas, los topogramas, los apuntes de libreta, la geometría, como un oficio del pensamiento y la mano, para el ejercicio de la libertad, la belleza y el activismo político, espero que el pequeño viaje resulte gratificante y esperanzador.



TOPOLOGÍA URBANA TOPOGRAMAS



La Topología Urbana es un método que realiza mediante de la técnica híbrida de los Topogramas análisis geométrico-pictograma de la ciudad, para lo cual recurre a elementos básicos de topología, curvaturas del espacio y pictogramas urbanos.

UTOPO, recurre a este método, para simplificar y analizar la complejidad del fenómeno urbano, reduciéndolo a puntos, líneas y áreas, que se desplazan sobre una red topológica que representa las áreas de estudio.

Su objetivo es realizar las conexiones nece-

sarias para generar una ciudad continua e integrada, por ejemplo, la red continua conexa entre los barrancos de la ciudad, o la red continua conexa entre la ciudad y los barrancos, o la red continua conexa entre los barrancos, los corredores urbanos de la ciudad y los nodos de interconexión de transporte público, y así sucesivamente, conexiones que deben cumplir con los atributos de EUTÓPOLIS.

Un barranco es un punto A
Un segundo barranco es un punto B...
Una calzada o un camino es una línea eje I
Una segunda calzada es una línea eje II...eje III...eje IV...
Un barrio K es un área "a"
Un segundo barrio es un área "b"...área "c"...área "d"...

UTÓPOLIS
2 0 1 8

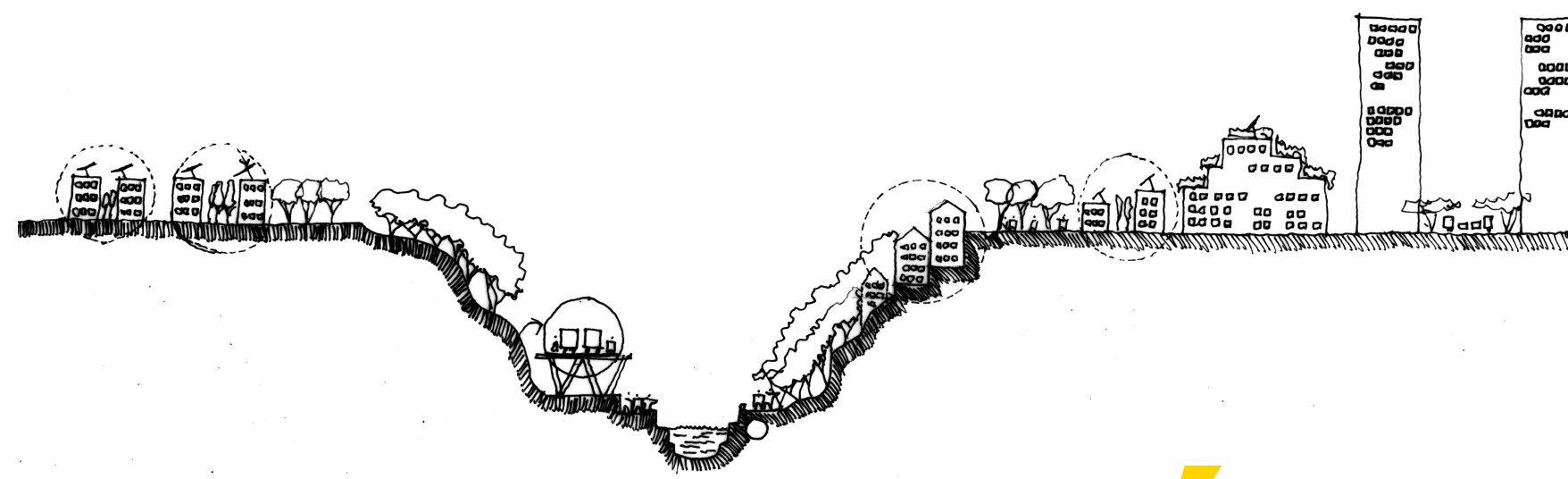
si X
ES UN
ELEMENTO
DE
LA
COLECCION

La **Topología Urbana** es un método que realiza mediante de la técnica híbrida de los **Topogramas** análisis geométrico-pictográfico de la ciudad, para lo cual recurre a elementos básicos de topología, curvaturas del espacio e ideogramas urbanos.

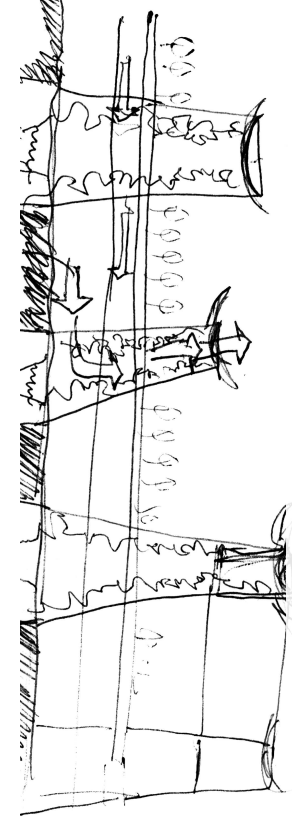
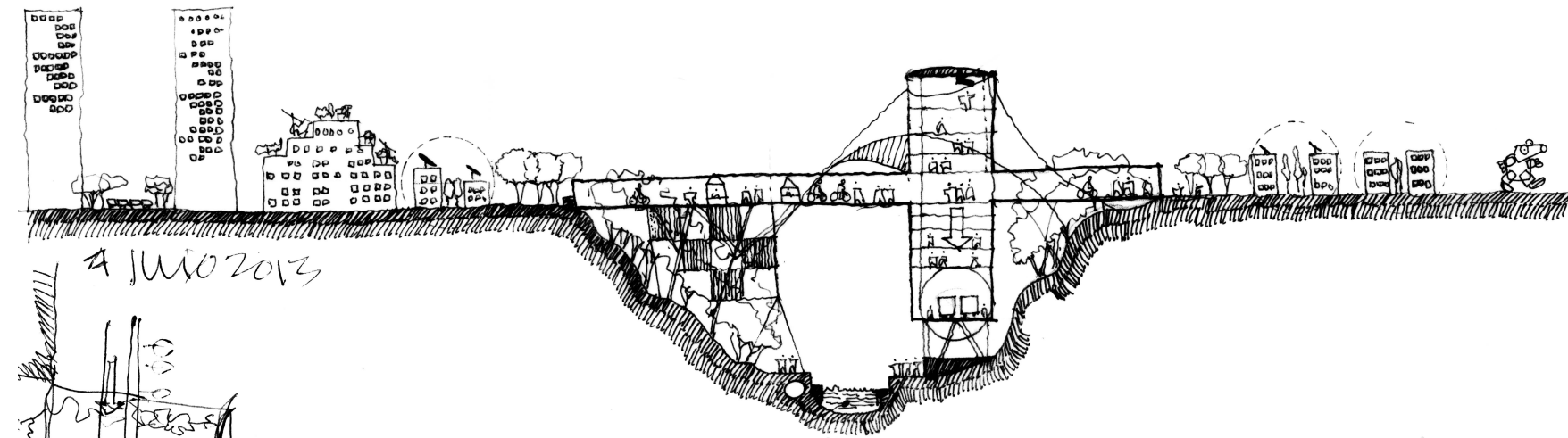
UTOPO, recurre a este método, para simplificar y analizar la complejidad del fenómeno urbano, reduciéndolo a puntos, líneas y áreas,,que se desplazan sobre una red topológica que representa el áreas de estudio.

Su objetivo es realizar las conexiones necesarias para generar una ciudad continua e integrada, por ejemplo la red continua conexa entre los barrancos de la ciudad, o la **red continua conexa entre la ciudad y los barrancos, o la red continua conexa entre los barrancos, los corredores urbanos de la ciudad y los nodos de interconexión de transporte publico**, y así sucesivamente, conexiones que deben cumplir con los atributos de EUTÓPOLIS.

Un barranco es un punto A
Un segundo barranco es un punto B...
Una calzada o un camino es una línea eje I
Una segunda calzada es una línea eje II...eje III...eje IV...
Un barrio K es un área "a"
Un segundo barrio es un área "b"...área "c"...área "d"...



MICROTOPÍAS

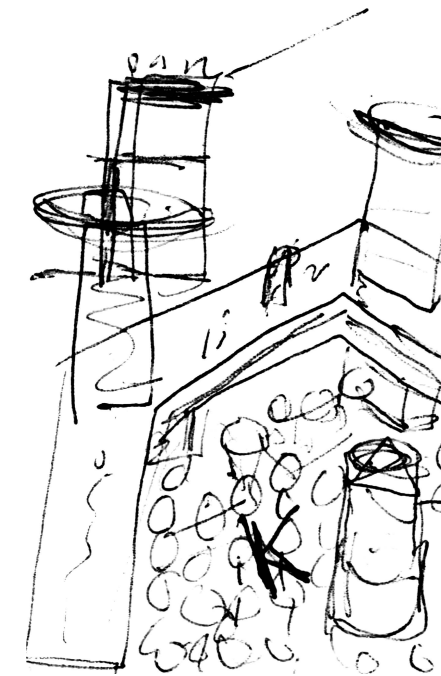


Microtopías nos dice UTOPICA, es construir el paraíso en la tierra, en un rincón secreto, en un recodo frente al barranco, entre los restos de estructuras industriales, reconstruyendo la memoria de los desaparecidos o quizá sobre el viaducto más contaminado de la ciudad.

EUTÓPOLIS puede iniciar en cualquier instante y a diferente escala, lo importante es trabajar sobre lo posible, inspirado en lo imposible-fantástico, de esa tensión surgirán los microtopos disidentes, que materi-

alizarán la ciudad futura en el presente, no hay mañana posible, sino actuamos ahora. La microtopías, pueden ser acciones de arquitectura pública, comunitaria y particular, con la condición es estar profundamente conectadas al lugar *topos* y un compromiso con la comunidad local y planetaria, Una arquitectura que explora con la geometría, la materia y la utopía, nuevas formas de vivir los público y los privado, en conexión de respeto por el entorno, una arquitectura que nos devuelva el significado de nuestra pasajera existencia sobre la tierra.

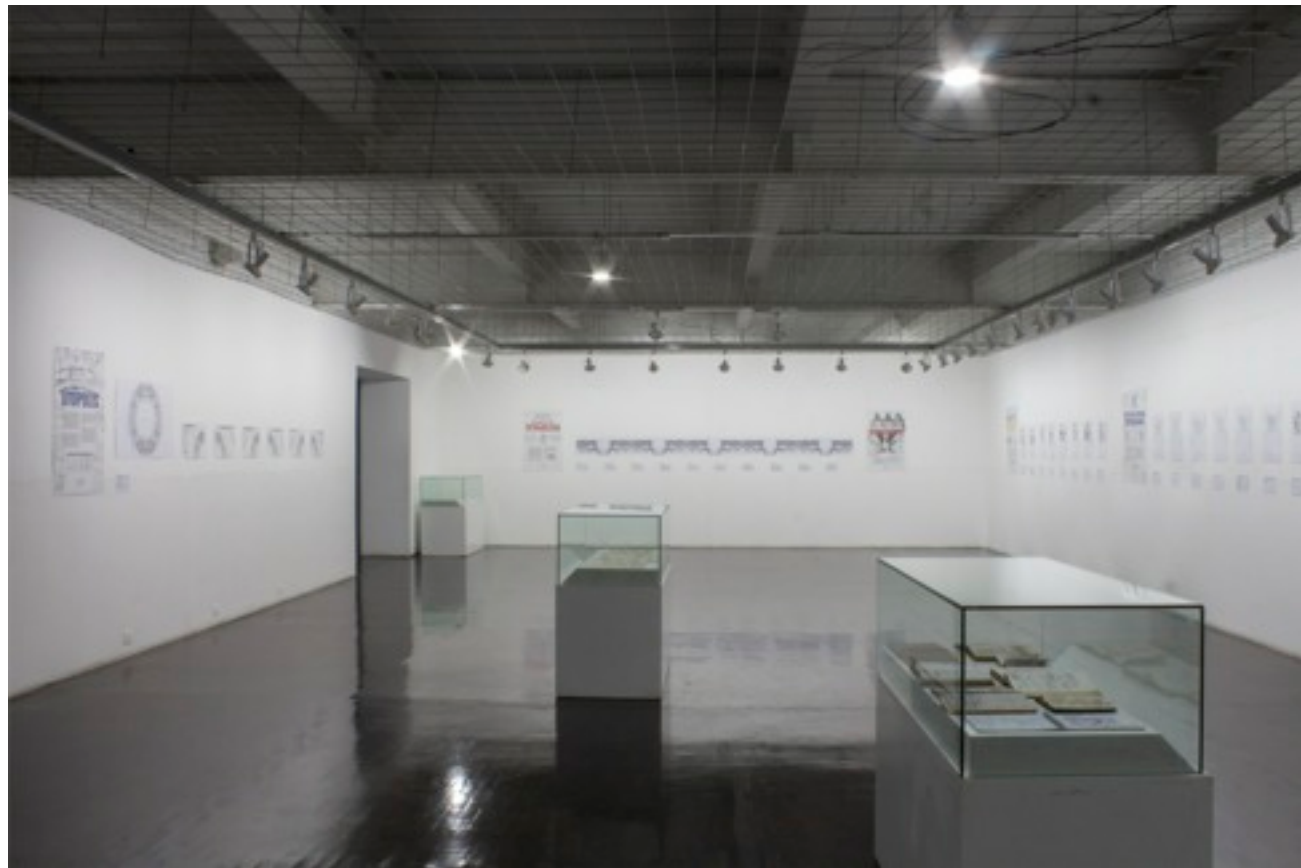
UTÓPOLIS
2 0 1 8



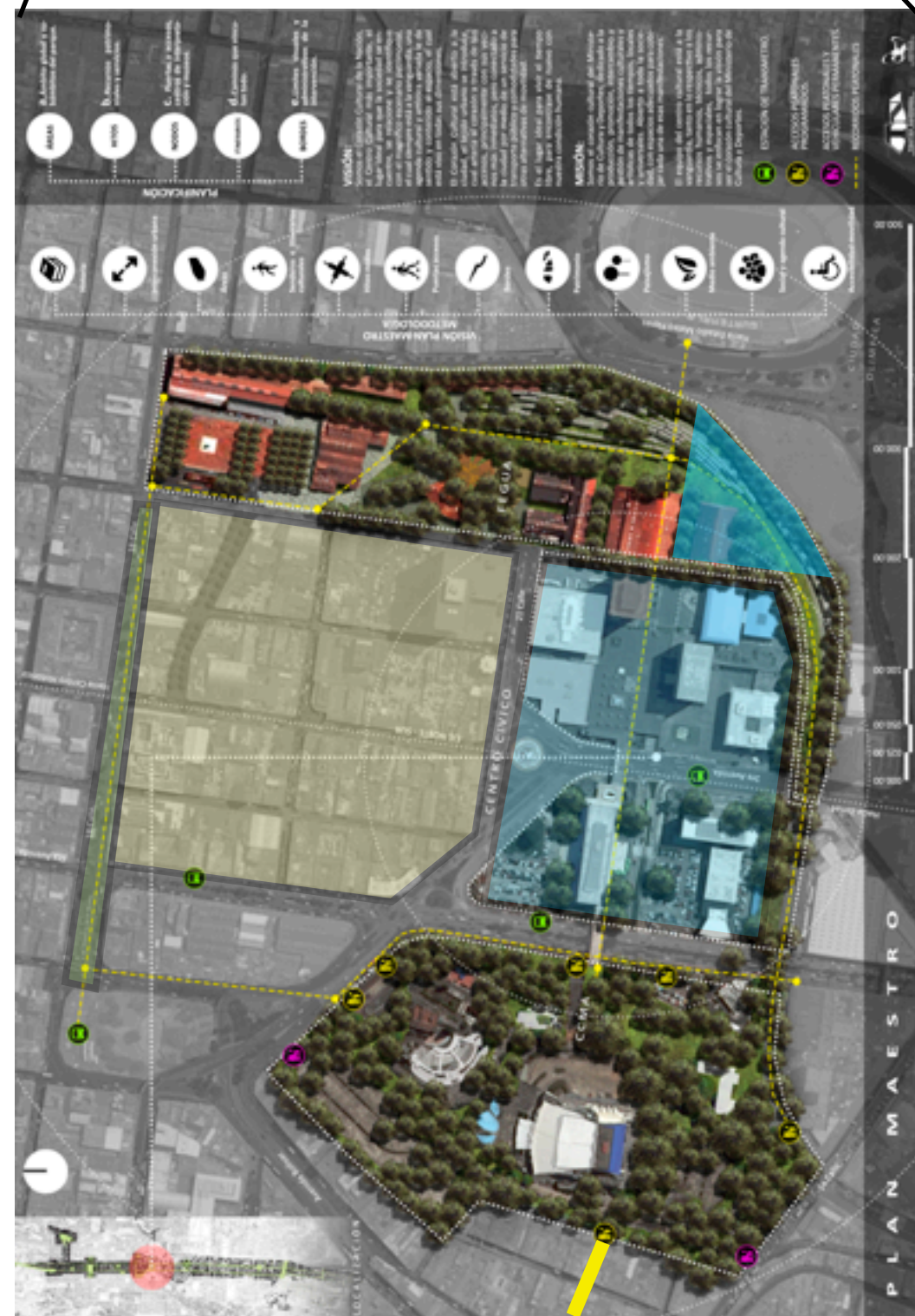
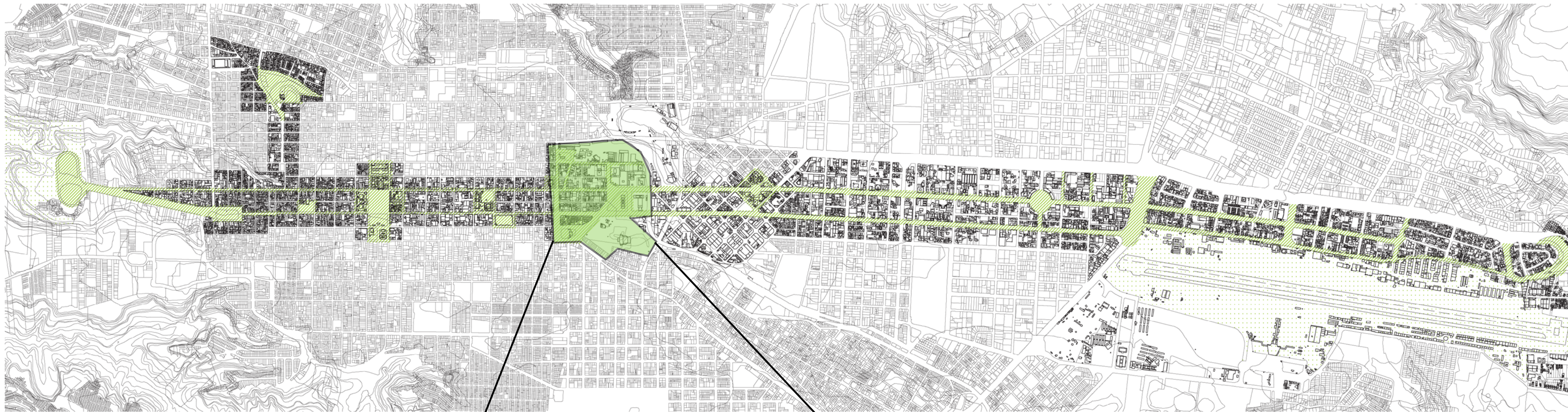
Microtopías nos dice UTOPICA, es construir el paraíso en la tierra, en un rincón secreto, en un recodo frente al barranco, entre los restos de estructuras industriales, reconstruyendo la memoria de los desaparecidos o quizá sobre el viaducto mas contaminado de la ciudad.

EUTÓPOLIS puede iniciar en cualquier instante y a diferente escala, lo importante es trabajar sobre lo posible, inspirado en lo imposible-fantástico, de esa tensión surgirán los microtopos disidentes, que materializarán la ciudad futura en el presente, no hay mañana posible, sino actuamos ahora.

LA microtopías, pueden ser acciones de arquitectura pública, comunitaria y particular, con la condición es estar profundamente conectadas al lugar *topos* y un compromiso con la comunidad local y planetaria, Una arquitectura que explora con la geometría ,la materia y la utopía, nuevas formas de vivir los público y los privado, en conexión de respeto por el entorno, una arquitectura que nos devuelva el significado de nuestra pasajera existencia sobre la tierra.

[illegible]

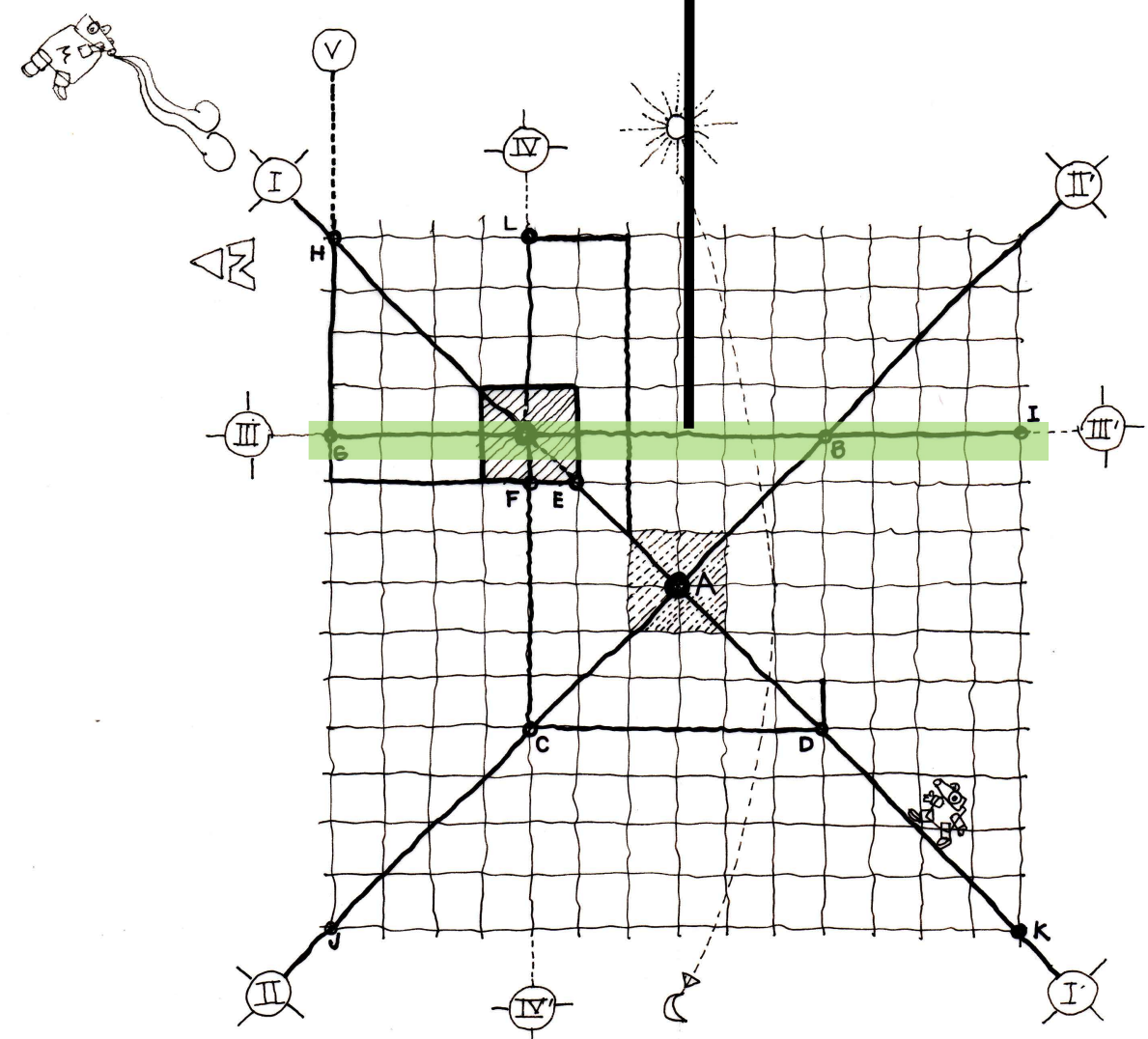
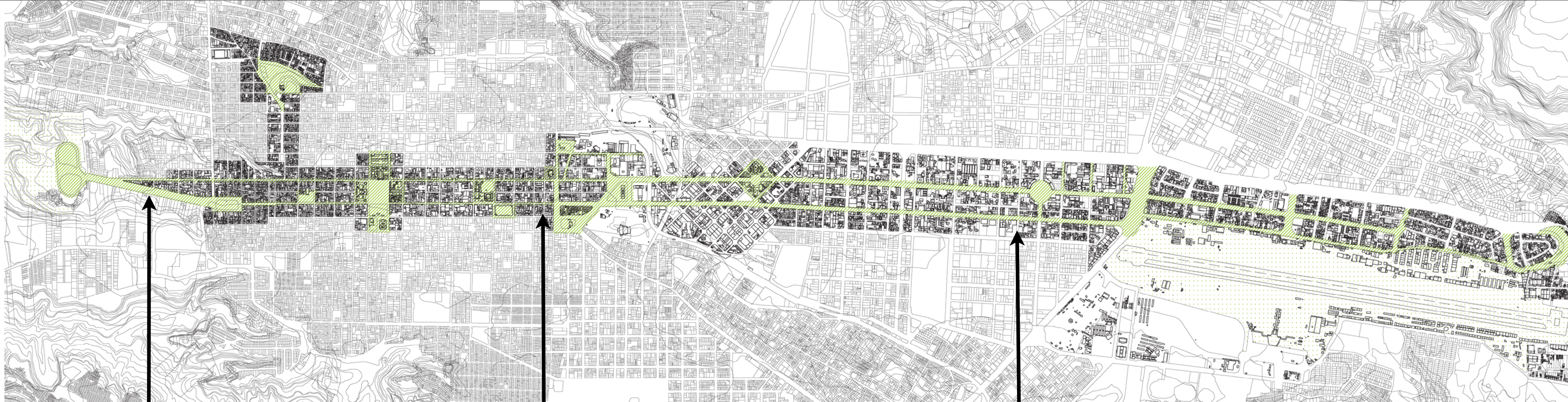




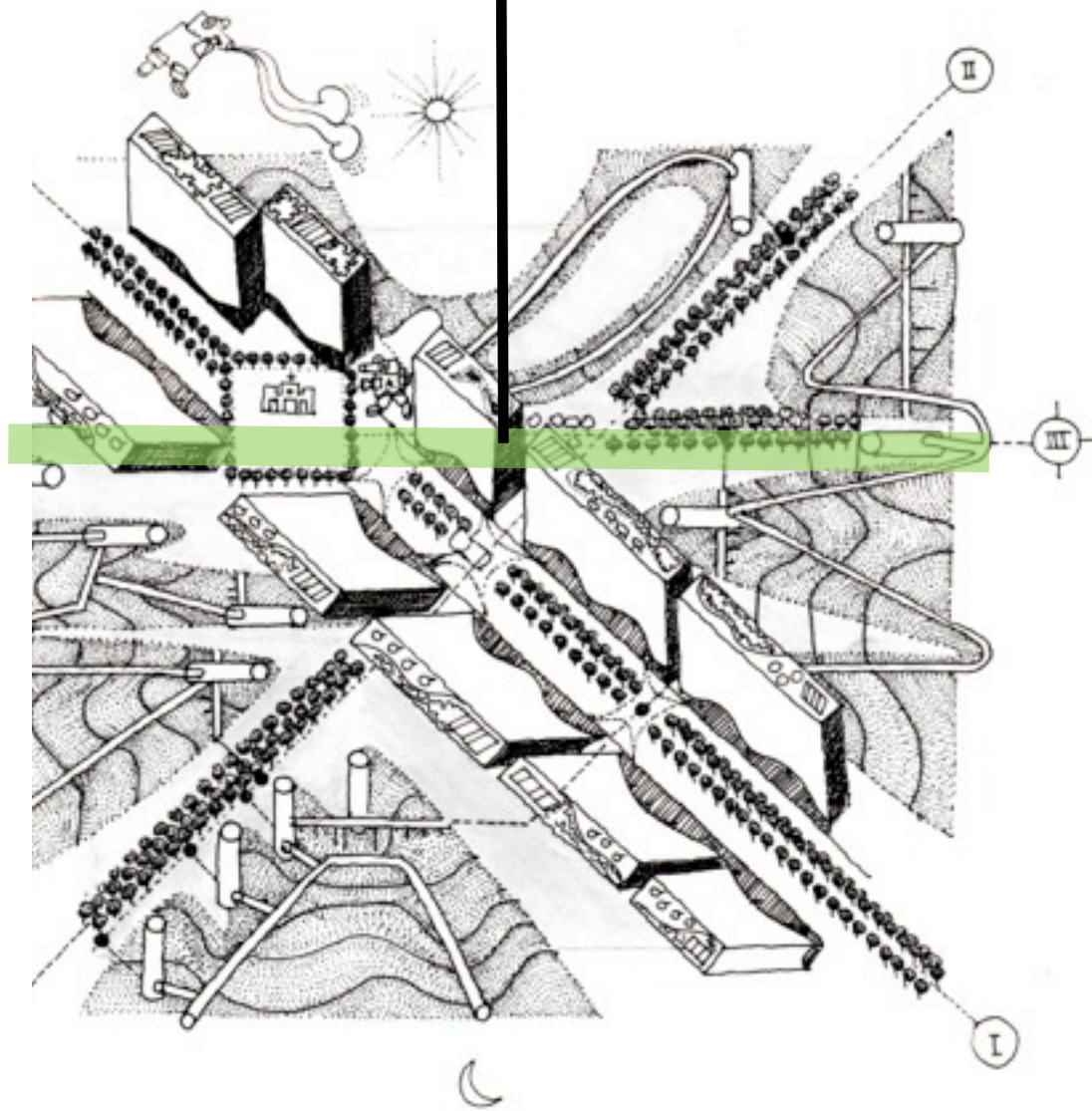
Eutópolis

Arquitectura pública

Corazón de Ciudad
Centro Cívico
Aurora Cañas
Gobierno de Guatemala MCD



Topograma I.1



Topograma topograma I.2

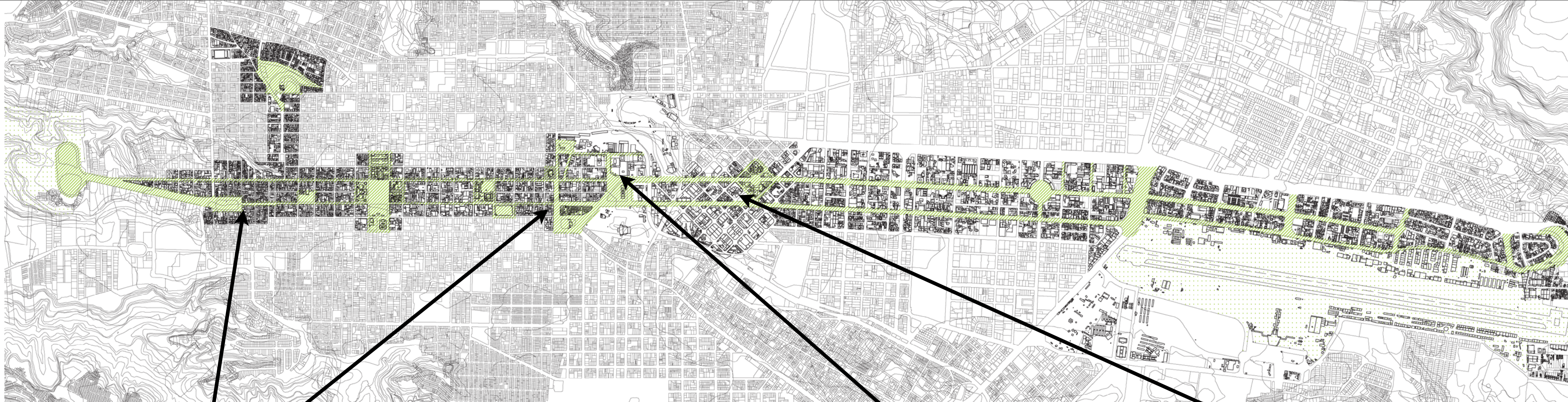


Plano urbano topológico

Eutópolis

Arquitectura pública

Corredor Central
Aurora Cañas
Municipalidad de Guatemala



Eutópolis

Arquitectura pública

Corredor Central
Aurora Cañas
Urbanística Municipalidad de Guatemala



Microtopía I Love House

MÓDULO LH-15

El Módulo LH-15 está basado en la fusión de una tipología básica de vivienda popular de un agua con una nave industrial diente de sierra, reconfigurado espacial y plásticamente, para integrar la vivienda, el trabajo y el entorno. Un espacio no convencional para vivir de manera autosuficiente e integrada a la ciudad. Responde a la condición básica de un refugio vital para el descanso, relajamiento y la reflexión, al mismo tiempo, es un lugar de creación y productividad.

M LH-15 es una microtopía, una apuesta de pequeña escala, para vivir en la ciudad y no emigrar hacia la periferia, surge en la terraza sub utilizada de una casa típica de colonia suburbana familiar. Programado como un sistema evolutivo, transforma por etapas, un espacio residual en un lugar significativo de gran vitalidad, propicio para el encuentro social y la futura implementación de terrazas verdes, huertos urbanos y áreas productivas.

M-LH-15 fue concebido como un espacio geométrico puro, explorando una estética abstracta, decantada del Neoplasticismo de Gerrit Rietveld-Piet Mondrian y las abstracciones geométricas del mundo Maya de Carlos Mérida, visible en la selección de los colores primarios y trazos diagonales de las fachadas, transmitiendo al volumen final, una contra-contextualidad intencional y provocadora, hacia el entorno andino inmediato.

La luz se ha manejado cuidadosamente, para apreciar la pureza de los espacios interiores e iluminar adecuadamente, las diferentes actividades cotidianas. Los vanos de las ventanas, además de estar orientadas hacia las zonas verdes del entorno, constituyen un elemento fundamental del proyecto. La cubierta inclinada flotante, permite la entrada de luz indirecta homogénea hacia el ático, adecuada para el estudio y la creatividad, la cual es modulada, con un sistema de cortinas enrollables, que bloquean, gradual o totalmente la luz y la visibilidad del exterior en las horas de descanso.

MLH-15 ha sido diseñado mediante un sistema industrializado, planeado para realizar una construcción ligera, ágil, limpia y replicable. Desarrollada a base de tubo cuadrado de acero semi expuesto, pintado de acuerdo a la paleta de colores, forrado con paneles de cemento y fibra de vidrio en el exterior, y paneles de tablayeso en el interior. Piso laminado de madera en la planta baja, entrepiso de duela de madera y cubierta prefabricada de lámina termo acústica, minimizando la carga muerta estructural, así como, el impacto durante la obra en el inmueble existente y vida cotidiana de los habitantes.

MLH-15 ha sido diseñado para migrar evolutivamente hacia las energías renovables y reciclaje, prevé la instalación de un sistema híbrido solar-eólico, para aprovechar los vientos dominantes e incidencia solar, así como un cisterna en la planta baja, para la cosecha de aguas pluviales, estación de separación de residuos, consolidación de núcleos de instalaciones de lavandería y cocina mayor, de uso común con la residencia original en planta baja, contribuyendo a la reducción del gasto energético.

Manzanas LM-15, la utopía entra al debate de la ciudad, interpreta al futuro del habitante urbano, comprometido con su entorno y sociedad. Muestra un prototipo de densificación de vivienda evolutiva de pequeña escala, alternativo al modelo especulativo de inversión de grandes capitales y torres de edificios puntuales dentro de las áreas residenciales. Propone una ciudad sostenible de segundo y tercer piso, de bajo impacto, que se extiende descentralizadamente por las vecindades



Módulo LH-15
Planta rectangular de 3.90 x 6.00 de dos niveles.
Área construida total de 47 metros cuadrados
Planta baja: estancia, cocineta y barra desayunador giratoria, guardarropa y servicio sanitario.
Ático: estudio y dormitorio.
Conclusión de la obra marzo 2018





Utopo Colectivo
Urbanística Taller del Espacio Público
Municipalidad de Guatemala

1. Terra Liberum-Mare Liberum

La superficie de tierra patrimonio común de la humanidad.
El mar patrimonio común de la humanidad

Tierra territorial área de influencia de la ciudad donde la ciudad ejerce su soberanía

Peatonos
corredores
bicicletas
ferrocarriles rurales de bajo impacto
bosques, ríos, aguas subterráneas protegidos

Cisternas de contenedores de reserva de agua

Poblaciones culturales, zonas arqueológicas protegidas (comunidades protectoras de la historia y el bien común)

2. Corredor de movilidad de personas, datos y energía.

Tren eléctrico interurbano

Tren eléctrico continental

Automóviles y taxis autónomos

Topo conectores verticales de diversas modalidades de movilidad

Ductos de energía eléctrica
agua
información

3. Franja del conocimiento e intercambio

Empresas de ciencia y tecnología

Centros de investigación

Talleres de arte y diseño

Topo granjas verticales autonomía alimentaria

Topo granjas verticales de producción energética

Topo data servidores comunitarios

Mercados comunitarios

5. Terrazas comunitarias

Plazas públicas

Centros comunitarios asamblea

Topo centros de educación currículo libre

Galerías, museos, auditorios conciencia local y planetaria

Colectores de energía solar y eólica

Huertos comunitarios

6. Red comunitaria satelital.

Constelación de satélites fuera de la atmósfera

Integración de la red satelital y la red de la Polisfera.

Integración de los Topo Datos de la ciudad a red satelital

Versión futura de un "Iridium" comunitario