



La Ciencia de los Arqueoestereogramas

WALTER OMAR SCHWENDENER



A MANERA DE INTRODUCCIÓN

A continuación presentamos a manera de ensayo lo que creemos se trata o podría tratar de uno de los fenómenos mas importantes dentro de los hallazgos arqueológicos, pretendemos con este trabajo, dar a conocer las ideas que han sido patentadas en el año 2007, como "La Ciencia de la Arqueoestereografía", pretendemos despertar el interés y la conciencia de diferentes autores, lectores de esta revista y/o científicos estudiosos de la materia, para que sometan las teorías y técnicas expresadas en estas hojas a una seria critica, puesto que no creemos estar especulando con a información, sino totalmente lo contrario, creemos estar abriendo las puertas a una gama de nuevos términos y propuestas, a un nuevo gran fenómeno que como es común en el área mesoamericana no se ha halado antes,

a una nueva ciencia del conocimiento racional.

LA ARQUEOESTEREOGRAFIA

Para hablar de arqueostereografía debemos primeramente analizar el termino en concepto epistemológico, donde podemos ver que se trata de una palabra compuesta por dos fragmentos fonéticos distintos que son: primeramente el termino arqueo que podría provenir del latín *arquatus*, que se toma como el arco que fundamenta el conocimiento o la lógica, y se refiere a todo lo pasado o lo pretérito, y a *estereograma* que es una voz moderna que habla de una composición o arreglo que da la impresión dimensional, en otras palabras un arqueostereograma se trata estrictamente de imágenes arqueológicas compuestas, que en su contenido presentan subliminalmente una dimensión oculta cuando se observan con la técnica de divergir los ojos o la mirada.

Este termino que se trata de una propuesta evidentemente nueva pretende acuñar el concepto general de la visión de los pueblos prehispánicos, sin embargo es muy importante entender que se trata simplemente de una propuesta conceptual y que falta aun mucha mas investigación sobre el tema, sin embargo es importante entender que ya sea que se trate de un echo comprobable o simplemente de una curiosidad científica, este fenómeno podría reformar el destino turístico de toda la zona de la península de Yucatán y de el área mesoamericana.

LA DIMENSIÓN CULTURAL DE LOS ARQUEOESTEREOGRAMAS

Sin duda alguna que hallazgos tan singulares como los arqueostereogramas nos hacen pensar que en realidad la cultura es una condición o característica del hombre realmente muy difícil de entender en su dimensión real, aun para los antropólogos estudiosos de la materia; esta característica la podemos ver claramente en la condición de la cultura actual donde es mal visto divergir los ojos en espacios abiertos y/o públicos además, es utilizado solamente en contextos informales y risibles.

Sin duda alguna que esto se asocia a que en la actualidad es inaceptado la pérdida de control o desalineo de divergir la mirada, ya sea en campos emocionales como espaciales, sin embargo aunque se encuentra en desuso social el antropo no ha perdido la capacidad, que podríamos llamar primitivo-trascendental, de divergir la mirada.

Sin embargo, en tiempos prehispánicos esto fue una práctica común y perfectamente normal, según nos cuenta Diego de Landa en su Relación de las Cosas de Yucatán (1959), donde nos indica que para los mayas divergir los ojos era realmente una práctica o característica de belleza. Sin embargo según Schwendener (2007), era en realidad muy difícil para Landa conocer la naturaleza de este fenómeno, pues de acuerdo con la historia occidental no fue sino hasta (1959) cuando se empieza a descubrir las características estereográficas de las imágenes compuestas, cosa que los mayas habían descubierto posiblemente desde periodos preclásicos, es decir mucho tiempo antes

del nacimiento de cristo.

Así, para el entendimiento de el fenómeno estereográfico, proponemos un pequeño ejercicio que podemos realizar muy fácilmente, y se trata de sostener un lápiz o bolígrafo frente a nosotros, que acercamos lentamente hacia nuestros ojos, hacia el medio de la cejas, sin apartar la mirada del bolígrafo empezamos a percibir como de repente se crean dos imágenes simultáneamente, y es esto lo que llamaremos divergir la mirada, es importante darnos cuenta que es algo que podría pronunciar el cansancio o estrés de los ojos por esto debemos observarlo solamente para percibir y entender el principio visual, esto también lo podemos percibir cuando enfocamos diferentes objetos en un espacio abierto o en una habitación suficiente mente amplia.

PANELES ESTEREOTIPADOS:

En este momento trataremos de definir las condiciones que identifican la naturaleza de un arqueostereograma en su parte física, para lo cual diremos que un panel estereotipado se trata realmente de una imagen arqueológica compuesta en relieve y muy cargada con diseños geométricos, colocada como parte de la fachada de la estructura o en los cuerpos de las mismas, como podemos ver en las estructuras de periodos preclásicos, con un fuerte mensaje político y/o ideológico y de intimidación para los pueblos.

Uno de los aspectos mas importantes a señalar sobre los paneles estereotipados es que se trata de algo que esta diseñado para ser visto a grandes

distancias como un acontecimiento público o discurso cosmovisivo, de tal cuenta que para ser observados sus efectos de imagen deben ser anatómicamente adecuados, es por esto su tamaño descomunal y siempre balanceado en sus formas estéticas y orientación cardinal; lo cual como menciona Shele (1999) entre otros autores, se trata de una característica o practica común dentro de la arquitectura de los antiguos mayas.

Uno de los aspectos diagnósticos que sirven para detectar la existencia de un panel estereotipado es que efectivamente cuando lo observamos bajo la técnica de divergir los ojos se puede observar como salta a la vista su naturaleza estereográfica y crea un efecto flotante que brota de la imagen y que es muy fácil de identificar pues en un inicio da la sensación de gran sorpresa y profunda admiración.

CARACTERÍSTICAS ESTEREOGRÁFICAS DE LA NATURALEZA:

Para hablar de los estereogramas en su forma natural u original, debemos pensar que en la naturaleza diferentes especies se valen de múltiples técnicas para poder sobrevivir, entre ellas y de acuerdo con el área mesoamericana podemos mencionar por ejemplo a las mariposas como mimetizan o imitan los colores de la naturaleza con los que tratan de confundir a sus depredadores, así también podemos mencionar a los venados que con su gran velocidad y destreza trata de perder a sus victimarios, no es la excepción con los reptiles que reflejan en su genética detalles mas primitivos que otras especies, es aquí

donde podemos hablar de la serpiente que con sus diseños geométricos no solo trata de mimetizar la superficie del terreno sino que también son estos diseños los que la disfrazan estereográficamente cuando camina o descansa.

Es por esto que cuando caminamos por la selva muchas veces la serpiente nos sorprende cuando de repente nuestros ojos coinciden en su imagen y de repente da la impresión de saltar a la vista, creando una sensación de gran temor (pánico) y sobresalto, es el mismo principio que existe en los estereogramas, pero en este caso se trata de una sensación totalmente opuesta con la sensación de relajación y paz que produce la visualización de un arqueostereograma o estereograma moderno.

LA SERPIENTE FLOTANTE:

Al hablar en términos generales sobre la serpiente podemos apreciar como aparece históricamente en diferentes contextos de diferentes culturas en el globo, así podemos ver en Asia, en la imagineria hindú, en la civilización griega, en Europa occidental y oriental y por supuesto e la cultura hebrea donde adquiere su papel filosófico principal como encarnación de la maldad, así podemos apreciar como ha sido un animal-fenómeno, que ha llamado siempre la atención del hombre y que conserva un lugar privilegiado en los mitos y leyendas en toda la historia.

En lo que a nosotros concierne, en el área mesoamericana prehispánica no es la excepción pues la serpiente aparece de forma continua desde épocas

muy primitivas y posiblemente en todas las diferentes expresiones artísticas de las que tenemos evidencias, sin embargo en este caso presenta una característica flotante, que ha sido motivo de diversas interpretaciones.

Así, su protagonismo principal lo podemos ver en el sitio que hoy se denomina Chichen Itz'a, donde la historia plasmada en diferentes códices nos hablan de un personaje llamado Quetzalcoatl (que se traduce como serpiente emplumada), y que según Schwendener (1998) con una doble personalidad de deidad y de hombre funda esta ciudad que presenta como una de sus principales características la aparición de observatorios astronómicos como un ritual público, así como la aparición de diversos paneles estereotipados en el casco central de el sitio.

En síntesis, es de esta manera que pensamos que la serpiente en realidad utiliza sus diseños geométricos como una estrategia estereográfica para evadir a sus depredadores y que los mayas descubrieron estas cualidades miméticas y las utilizaron dentro de su discurso político e ideológico, desde periodos muy tempranos, incluyéndolos en la arquitectura que en zonas de la península de Yucatán, por sus particulares características calcáreas, se representaron con mayor frecuencia y elaboradas en mejor calidad de detalles que es lo que actualmente se le llama barroco maya, así es como se termina de acuñar el termino de la serpiente flotante o voladora Quetzalcoatl, que cristaliza en su forma política y como ritual público en el sitio arqueológico de Chichen Itz'a.

DINÁMICA DEL COCIMIENTO ARQUEOESTEREOGRÁFICO

El aspecto talvez fundamental de la arqueología es que su centro conceptual se trata de diversas brechas por ejemplo las que se encuentran en cerámica entre los diferentes tipos o características de los fragmentos cerámicos o por ejemplo en cuanto a la distribución geográfico política de los pueblos prehispánicos, pero sin duda alguna la mas representativa en este orden de ideas es la brecha que existe entre el pasado y presente, brecha que algunos citan mal llamada abismo, pero que marca uno de los problemas centrales sobre el entendimiento de las características de la cultura prehispánica, así parece ser que el cocimiento arqueostereográfico tiene la cualidad de trascender por encima de estos dos etapas del conocimiento, lo cual es de mucho interés para filósofos y diferentes autores interesados en el tema.

Para puntualizar el tema podremos hablar de tres momentos fundamentales para la concepción de este conocimiento, en otras palabras se trata de puntos o momentos donde podemos apreciar ciertas características de el antropo y de cómo el conocimiento trabaja o trasciende en su cerebro o en el plano de sus elucubraciones.

Primeramente podemos hablar de la bifurcación de los ojos, esta técnica como dijimos con anterioridad es mal vista en la cultura actual y se asocia al desalineo y locura, sin embargo para los mayas se trataba de algo completamente distinto, así también mencionamos que esta capacidad existe naturalmente en la complexión muscular del hombre, de tal cuenta que

se trata de algo innato en el antropo, es importante mencionar que esta técnica se utiliza también en el ramo de la meditación que algunos místicos utilizan para lograr destreza física y mental, si embargo en este campo la técnica se utiliza con los párpados cerrados y para los mayas se hace con los ojos totalmente abiertos y el cerebro tiene esa capacidad de leer que es lo que pasa con las imágenes que podríamos llamar transluminicas-bipartitas.

En un segundo plano podemos hablar de la coincidencia transluminica, que se logra a través del enfoque adecuado de las imágenes, donde para entenderlo delineamos los movimientos de nuestra cabeza en un eje entre hombro y hombro que pasa circularmente sobre nuestra cabeza, este movimiento al ser realizado en contextos convencionales da la impresión de estar leyendo o percibiendo ciertas características de imagen importantes así cuando realizamos este movimiento con los ojos bifurcados podemos hacer que las imágenes coincidan en su tranluminiscencia, pero sin perder el plomo de la misma imagen, es decir que las imágenes giran entre sí y no en sí mismas.

Posteriormente y para finalizar analizaremos el efecto de rebote o brote de la imagen, ya que cuando las imágenes compuestas coinciden se tiene una fuerte impresión de sorpresa y posteriormente cuando la imagen se sostiene por tiempo prolongado y a diferentes distancias da una sensación de paz y relajamiento interior. De acuerdo con Smith (2005), existen dos tipos de estereogramas, primeramente el estereograma que llamaremos moderno, que es el que se vale de la tecnología de computadores y procesadores de imágenes

especializados que esconden y distorsionan la imagen de forma más práctica y estilizada posteriormente tenemos a las denominadas partículas flotantes que presentan un diseño más simple o primitivo y que es lo que podemos percibir en el contexto de los pueblos prehispánicos, donde se trata de imágenes compuestas muy cargadas con diseños geométricos que al observarse con la mirada divergida dan la impresión de estar flotando o volando, como es el caso de la serpiente flotante.

JUSTIFICACIONES GENERALES:

Dada la importancia que presenta la arqueostereografía para el área mesoamericana, podemos hablar de algunas cuestiones que no solamente justifican nuestra investigación sino que presentan al lector una verdadera gama de ideas que podrían crear una detenida reflexión.

En primer lugar hablaremos de la serpiente emplumada, donde podemos observar que la misma naturaleza de este animal mítico podría estarse refiriendo a los arqueostereogramas, de acuerdo al efecto flotante o de vuelo que producen estos monumentos, como lo son los paneles estereotipados, así podríamos estar frente a un nuevo tipo, por así llamarle, de observatorios astronómicos, que podrían revolucionar la forma en que se aprecian estos sitios en la actualidad, además de agregar a los observatorios astronómicos y estructuras ya descubiertos una serie de nuevas características que contienen gran curiosidad y posiblemente una serie de efectos diferentes.

Sin embargo siempre es importante

entender que se trata solo posiblemente de una teoría y que aun falta mucho por investigar, al respecto del contenido social, el alcance de la arqueostereografía y de en realidad desde que tiempo fue descubierto por los pueblos prehispánicos, entre otras cosas, así como en realidad de los efectos y del autentico contenido simbólico de las imágenes ya cuando es posible observar una tercera dimensión oculta.

Otras de las cuestiones que justifican nuestro trabajo, es que Diego de Landa, comenta en su relación de las cosas de Yucatán (1959), que una de las practicas de los mayas es bifurcar los ojos o la mirada, esto explica landa era estimulado desde etapas muy tempranas en el niño casi posteriormente al alumbramiento del niño, landa menciona que colocaban además de una serie de estructuras con las que pretendían deformar el cráneo, una pequeña bola de cera que llamaba la

atención del niño, posiblemente con su aroma y movimientos, esto pronunciaba la capacidad de divergir la mirada, posiblemente para que el niño desde temprana edad ensayara su entrada a una ciudad o ciudades, de fuertes mensajes sociales e ideológicos, plasmados en sus paneles estereotipados.

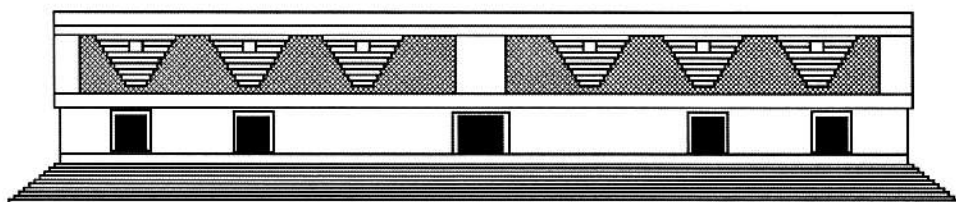
Y para finalizar podemos hablar de que si apreciamos una fotografía de uno de estos paneles estereotipados (como podemos ver a continuación), con la vista bifurcada veremos que en realidad muchas de las imágenes coinciden, talvez no en todas sus dimensiones, como podemos ver en los estereogramas modernos pero si algunas de ellas permiten tener el efecto flotante, y experimentar el fenómeno de el conocimiento arqueostereografico que mencionamos con anterioridad.



En esta imagen de la Estructura palaciega llamada popularmente Monjas, que se encuentra e el sitio arqueológico de Uxmal podemos aproximarnos a observar como es el estado de conservación de los edificios así como intuir la proporción adecuada para la visualización arqueostereografica.

En este momento es importante mencionar que no son las condiciones ideales para apreciar el fenómeno lo importante es que podemos hacer que las imágenes transluminicas coincidan y así nos podemos dar cuenta de que en efecto se pueden apreciar bajo esta técnica y que se crea una tercera dimensión flotante que podría estarse refiriendo al termino serpiente voladora o flotante.

Para ejemplificar mas adecuadamente el fenómeno creamos una reconstrucción hipotética, con la ayuda de un procesador de imágenes computarizado que nos ayudara a entender de que estamos hablando, se recomienda posteriormente a su apreciación volver a observar la fotografía para apreciar mas fehacientemente las características de la arqueoestereografía.



En esta reconstrucción hipotética se recomienda la apreciación con los ojos divergentes sosteniendo el papel frente a nuestro rostro y haciendo (por medio de la oscilación de nuestra cabeza), que coincida las imágenes creando pequeños focos de imágenes en tercera dimensión.

ANÁLISIS PRELIMINAR DE IMÁGENES Y DETALLES

Existen en este momento diversos detalles que podemos apreciar previamente a un trabajo mas formal de interpretación, una de ellos es que los paneles estereotipados que mostramos, presentan primeramente características que podemos ver desde periodos preclásicos, como lo son los diseños geométricos-orfídicos que imitan las líneas y complexión de la serpiente así como los mascarones, que como es bien sabido se trata de una especie de arma psicológica, que intimida al pueblo en su imperiosidad y simbolismo.

Además podemos ver como empiezan a aparecer algunas imágenes ocultas, como por ejemplo cuando divergimos la mirada haciendo que sus líneas coincidan, da la impresión de crecer las estructuras a veces coincidiendo también las dimensiones de sus puertas o pequeños detalles que se encuentran en las imágenes, como por ejemplo podemos ver como existe un cuadro mas amplio que contiene una sucesión superpuesta de mascarones que parece coincidir con detalles que se encuentra plasmados en las formas geométricas que están a sus costados, esto podría estar fuertemente cargado de un contenido fonético y

cosmovisivo.

En síntesis señalaremos nuevamente que se trata de un primer acercamiento o ensayo y que falta en realidad una investigación mucho mas seria y que abarque todos los detalles necesarios en la conceptualización de esta nueva ciencia del pasado cognitivo.

CONCLUSIONES GENERALES Y RECOMENDACIONES

Para concluir diremos que en nuestra propia perspectiva la ciencia de la arqueostereografía es un hecho científico, comprobable a través de técnicas como lo son la técnica de los ojos divergentes, y que se trata de un fenómeno filosófico que comprueba la capacidad del conocimiento de trascender y que en términos gnoseológicos podría revolucionar la teoría filosófica de años de trabajo de muchos estudiosos y científicos.

De tal cuenta que se hace necesario llamar la atención de las autoridades de restauración y conservación de las estructuras para que se pronuncie la apreciación de este fenómeno, a través de proyectos de restauración con un enfoque arqueostereográfico, o por los menos que se indiquen áreas adecuadas para poder verse, debido a que si no es apreciado en completa simetría con la estructura hace mas compleja su percepción y podría crear cansancio en los ojos y confusión, puesto que se puede pensar que no es posible observar el fenómeno.

Sin embargo se recomienda estudios serios al respecto así como la idea clara de que aunque se trate

solamente de una curiosidad científica, podría reformar el destino turístico de los sitios mesoamericanos, para lo cual recomendamos a todos los entes que se trate con mucha mesura este fenómeno y que seamos en un contexto cultural mas unidos creando la legislación adecuada que apoye e impulse políticamente los hallazgos arqueológicos y antropológicos de todo tipo, de una forma mas madura y consiente, reconociendo el gran legado milenario que ya sea por azar o por orden nos ha tocado vivir y compartir en esta que podríamos llamar nuestra actualidad global.

BIBLIOGRAFÍA

Freidle, David, Linda Schele y Joy Parker, *"El Cosmos Maya, Tres Mil Años por la Senda de los Chamanes"*, México D. F, Fondo de Cultura Económica, 1999.

De Landa, Diego, *"La Relación de las Cosas de Yucatán"*, México D. F, Editorial Porrúa, S, A, 1959.

Smith, Cheri, *"El Ojo Mágico"*, España, Ediciones "B" S. A, (edición del décimo aniversario), 2005.

Sharer, Roberto, *"La Civilización Maya"*, Quinta edición, México D. F, Fondo de Cultura Económica S. A. de C. V, 1994.

Maldonado, Concepción, *"Diccionario de Latín"*, Segunda Edición, España, 2002.

Schwendener, Walter, *"La Ciencia de la Arqueostereografía"*,

(documento Inédito), Guatemala, 2006.

Schwendener, Walter,
"Quetzalcoatl", (Documento Inédito),
Guatemala, Centro Universitario de Petén,
1998.